

**Aufbau und Montageanleitung des  
Aufständerung Ost-West SH-MTG-AOW Montagesystems  
passend für folgende Modulgrößen  
1755\*1038\*30/35mm, 1724\*1134\*30/35mm,  
2094\*1038\*30/35mm, 2094\*1134\*35mm**

### **Inhaltsverzeichnis:**

- **Einleitung**
- **Komponenten**
- **Montage**
- **Abschließende Überprüfung**

## **Einleitung**

### **Allgemein**

In dieser Montageanleitung erfahren Sie, wie das SOLAR-HOOK Montagepaket „Aufständerung Ost-West“ schnell und sicher montiert wird. Trotz höchster Qualitätsansprüche kann es vorkommen, dass an metallischen Komponenten scharfe Kanten entstehen. Wir empfehlen, während der Montage Arbeitshandschuhe zu tragen.

Gültig ist immer die jeweils aktuelle Version dieser Montageanleitung, die auf [www.solar-hook.de](http://www.solar-hook.de) zum Download bereitsteht. Bitte beachten Sie auch unsere Montagevideos, die Sie beim jeweiligen Produkt finden.

Tragen Sie während der Montage Arbeitshandschuhe



### **Inbetriebnahme des Systems**

Die zum Zeitpunkt der Inbetriebnahme existierenden allgemein anerkannten Regeln der Technik (VDE-Bestimmungen, VDE-Anwendungsregeln) und Netzanschlussrichtlinien sind einzuhalten.

## **Aufbau und Montageanleitung des Aufständerung Ost-West SH-MTG-AOW Montagesystems**

### **Statische / Bauliche Anforderungen**

Prüfen Sie, ob die statischen Gegebenheiten Ihres Dachs/ Montageorts ausreichend sind, um zusätzliche Lasten aufzunehmen. Prüfen Sie Ihre Landesbauordnung auf Anforderungen für die Errichtung von PV-Anlagen und Systemen. Unsere Montagepakete sind statisch gerechnet unter folgenden Parametern:

Modulgröße: 1755x1038x30mm, 1724x1134x30mm, 2094x1038x30mm,  
2094x1134x35mm

Windlast:  $q_p=0,85 \text{ KN/m}^2$

Schneelast:  $S_k=0,85 \text{ KN/m}^2$

Angewandte Normen: DIN EN 1991-1-3 und -4, DIN EN 1993, DIN EN 1999-1-1

Die Bauhöhe über NN (über dem Meeresspiegel wird von den Wechselrichtern- und Modulherstellern vorgegeben – beachten Sie auch deren Datenblätter)  
Unsere Aluminium- und Edelstahlkomponenten werden durch verschiedene Höhen NN nicht tangiert.

### **Prüffristen / Wartung**

1 x jährlich die Schraubverbindungen und Muttern auf festen Sitz überprüfen  
1 x jährlich mechanische Bauteile (Modulklemmen, Montageschiene, Ballastierung) auf festen Sitz und mögliche optische Veränderungen prüfen  
2 x jährlich an allen FI-Schutzschaltern die Test-Taste betätigen

Reinigen Sie die Glasfläche des Photovoltaikmoduls wenn es verschmutzt/verstaubt ist mit destilliertem Wasser. Zum Beispiel im Frühjahr nach dem Pollenflug.

## **Aufbau und Montageanleitung des Aufständerung Ost-West Montagesystems**

### **Haftungsausschluss**

Die SOLAR-HOOK Montagepakete sind nur zulässig für gerahmte Photovoltaik-Module.

Dies können sowohl Glas-Glas, als auch Glas-Folien-Module sein. Unsere Haftung bezieht sich einzig auf die Komponenten des Lieferumfangs eines Solar-Hook Montagepakets, nicht auf das Balkonkraftwerk insgesamt. Bitte beachten Sie (vor allem in Deutschland) die jeweilige Landesbauordnung hinsichtlich der Verwendung von Glas-Glas bzw. Glas-Folien-Modulen. Die Übereinstimmung des Inhalts der vorliegenden Montageanleitung mit der abgebildeten Hardware wurde genauestens geprüft. Wir behalten uns jederzeit das Recht vor, bauliche Änderungen vorzunehmen oder die technischen Daten zu ändern. Die Einforderung von Rechten auf der Grundlage der Anweisungen, Abbildungen, Zeichnungen oder Beschreibungen ist demnach ausgeschlossen.

Vorbehaltlich möglicher Fehler haftet SOLAR-HOOK GmbH nicht für Schäden, die auf Montagefehler, unangemessene oder ungeeignete Verwendung oder unzulässige Reparaturen oder Änderungen zurückgehen. Bei Montagen, die von dieser Anleitung abweichen, gilt der Haftungsausschluss.

### **Optische Auffälligkeiten / Kratzer in den Materialien**

Optische Auffälligkeiten oder Kratzer an den Montageschienen, Aluminiumprofilen, Dreiecken oder, bedingt durch die industrielle Herstellung, sind keine Mängel und werden als solche nicht anerkannt. Mögliche Auffälligkeiten in der Oberflächenbeschaffenheit beeinflussen nicht die Sicherheit oder Funktionalität des Gesamtsystems.

## Aufbau und Montageanleitung des Aufständerung Ost-West SH-MTG-AOW Montagesystems

### Komponenten

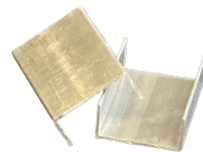
4 x faltbares Dreieck



4 x T-Verbinder



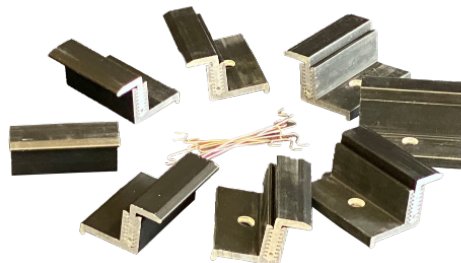
2 x Ost-Westverbinder



8 x Sechskantschraube M6 x 75 mit  
Distanzhülsen und  
Muttern M6



8 x höhenverstellbare Endklemme  
bestehend aus 2 Teilen und 8 x  
Montageklammern



Stand 11/23 Änderungen vorbehalten

## Aufbau und Montageanleitung des Aufständerung Ost-West SH-MTG-AOW Montagesystems

### Komponenten

24 x selbstschneidende  
Schraube 4,8\*19



8 x Sechskantschraube M8\*25  
8 x Edelstahl Sicherungsscheibe



## Aufbau und Montageanleitung des Aufständerung Ost-West SH-MTG-AOW Montagesystems

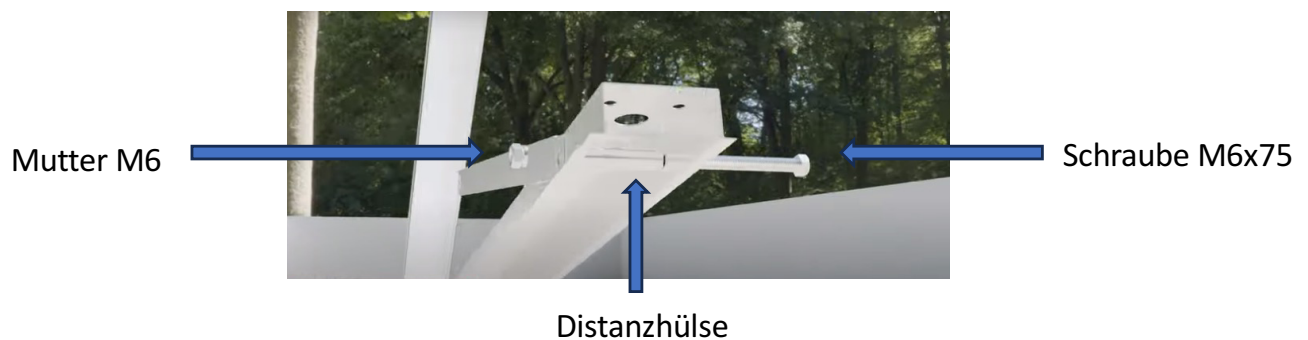
### Montage

Sicherheitshinweis: Verwenden Sie bei der Arbeit immer geeignete Schutz- und Sicherheitsausrüstung!

Wir empfehlen Ihnen, sich vor Beginn der Arbeiten unser Montagevideo anzuschauen:

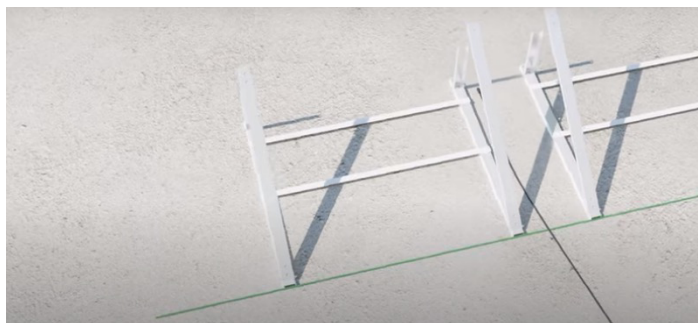
[Montagevideo Aufständerung Ost-West](#)

Beginnen Sie damit, zwei Dreiecke aufzuklappen, entnehmen Sie die Stützen und montieren Sie diese am Bodenstück des Dreiecks mittels jeweils einer Schraube M6x75 mit Distanzhülse und Mutter M6. Die Schrauben noch nicht fest anziehen



Positionieren Sie die Dreiecke parallel im Abstand von ca. 1,5m zueinander. Klappen Sie nun die Schenkel hoch und fixieren diese, damit sie nicht wieder runterklappen.

Achtung: Quetschgefahr



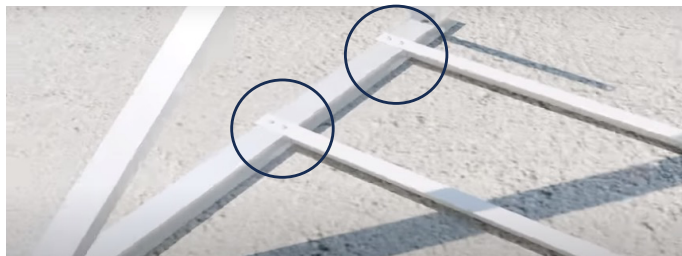
## Aufbau und Montageanleitung des Aufständerung Ost-West SH-MTG-AOW Montagesystems

### Montage

Legen Sie anschließend die T-Verbinder auf die Basis der Dreiecke. Der Abstand der T-Verbinder untereinander sollte so gewählt werden, dass Sie Ihre Ballastierung auflegen können. Schrauben Sie die T-Verbinder mittels den selbstschneidenden Schrauben an den Dreiecken fest (4 Schrauben je T-Verbinder)



2 Selbstschneidende Schrauben  
auf jeder Seite des T-Verbinders  
und an jedem T-Verbinder



Wiederholen Sie den Vorgang für  
das zweite Paar Dreiecke

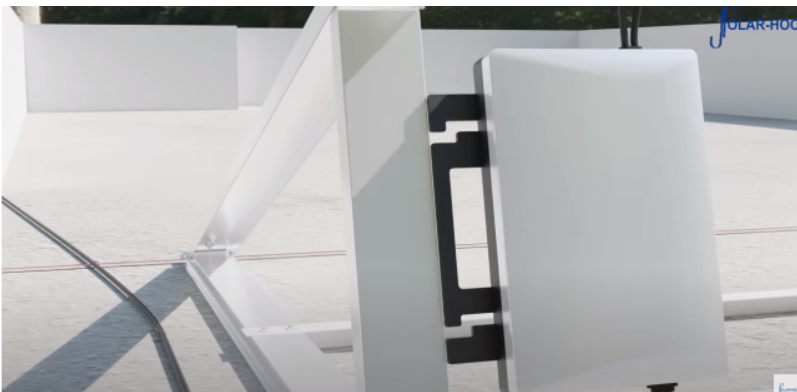
## Aufbau und Montageanleitung des Aufständerung Ost-West SH-MTG-AOW Montagesystems

### Montage

Klappen Sie nun den Schenkel des Dreiecks wieder zu bis dieser auf die Stütze trifft. Richten Sie beide so aus, dass Sie diese mittels Distanzhülse und langer Schraube verbinden können. Ziehen Sie nun alle 3 Schrauben des Dreiecks fest an. Wiederholen Sie den Vorgang für das zweite Paar Dreiecke.



Montieren Sie den Wechselrichter an einer der Dreieckstützen nach innen schauend, indem Sie zwei Löcher in die Stütze bohren und den Wechselrichter mit Schloßschrauben (nicht im Lieferumfang enthalten) festziehen.



Stand 11/23 Änderungen vorbehalten

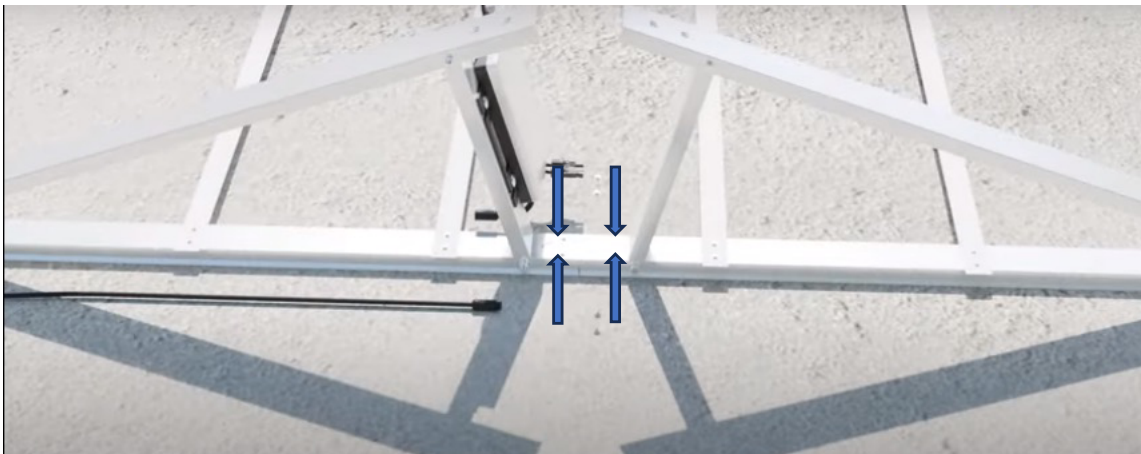
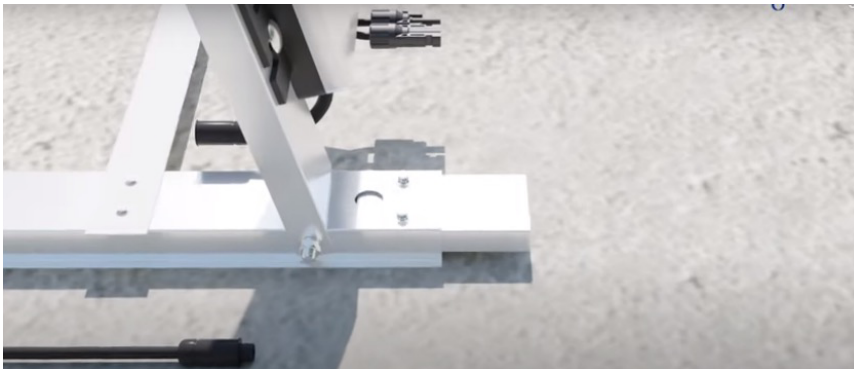


## Aufbau und Montageanleitung des Aufständerung Ost-West SH-MTG-AOW Montagesystems

### Montage

Stellen Sie nun die Dreieckspaare Rücken zu Rücken zusammen und verbinden Sie sie mit den Ost-West-Verbindungsstücken.

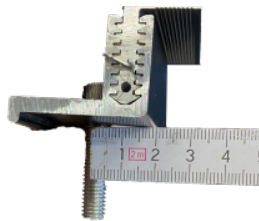
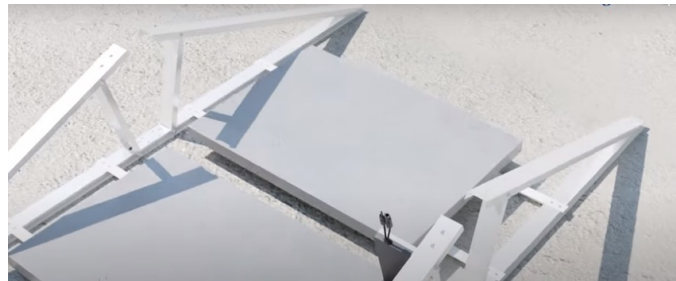
Schieben Sie hierfür die Ost-West-Verbinder unter die U-Profile der Dreiecks-Basis und schrauben Sie sie auf beiden Seiten mit jeweils 2 selbst-schneidenden Schrauben fest.



## Aufbau und Montageanleitung des Aufständerung Ost-West SH-MTG-AOW Montagesystems

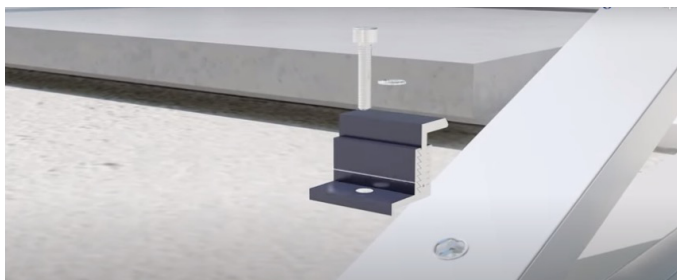
### Montage

Das Solar-System muss nun gegen Verrutschen, gesichert werden. Legen Sie z. B. Waschbetonplatten, Pflastersteine o.ä. auf die T-Verbinder. Das aufzubringende Gewicht ist Abhängig von der Lage, der Höhe des Gebäudes, sowie der Beschaffenheit des Untergrunds. Rechnen Sie bitte mit mindestens 60 kg Ballastierung pro Solar-Modul bei einer Gebäudehöhe von ca. 4 Metern und in Windlastzone 2. In welcher Windlastzone sich ihr Anwesen befindet, können Sie z.B. auf der Internetseite: [www.dlubal.com](http://www.dlubal.com) nachschauen.



Unsere Endklammern sind so konzipiert, dass sie in der Höhe verstellbar sind. Passen Sie die Klammern in der Höhe der Rahmenstärke Ihrer Module an und fixieren Sie diese mit der beiliegenden Klammer. Sollten die Klammern einmal fehlen, ist dies kein Reklamationsgrund. Die Klammer stellt lediglich eine Hilfe zur Montage dar und hat sonst keine relevante Aufgabe.

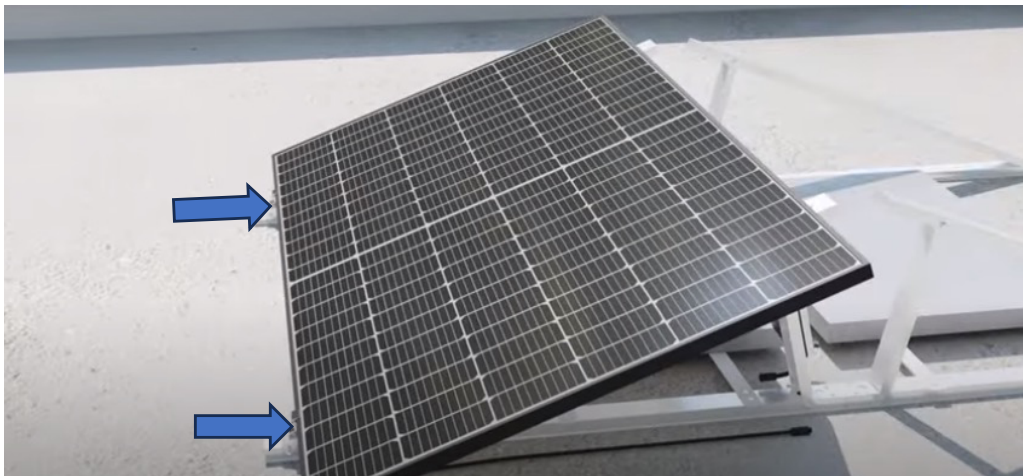
Schrauben Sie je eine Endklemme an eines der vorgebohrten und mit einer eingepressten Mutter versehenen Löcher am unteren Ende des Dreiecks, für Module mit einer Breite von 1134mm verwenden Sie die äußeren Löcher, für die kleineren 1038mm breiten Module die inneren Löcher.



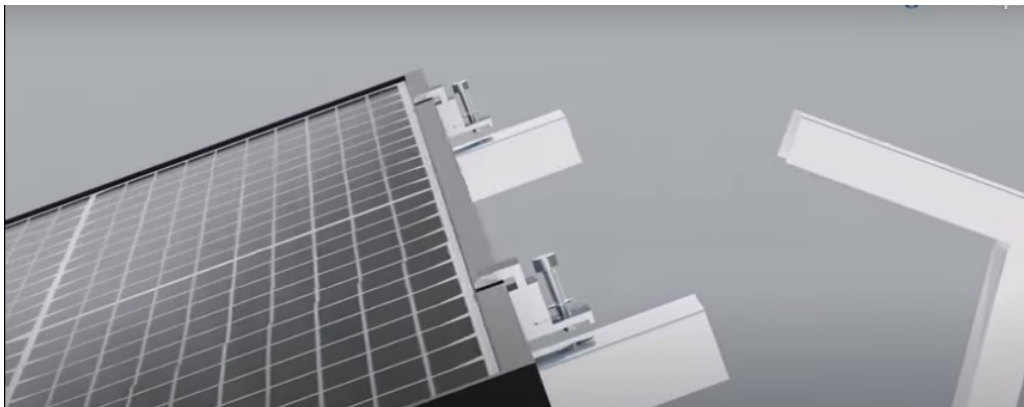
## Aufbau und Montageanleitung des Aufständerung Ost-West SH-MTG-AOW Montagesystems

### Montage

Legen Sie nun ein Solarmodul auf ein Dreieck und lassen es in die Endklemmen gleiten. Es ist ratsam, für diesen Montageschritt eine zweite Person zu Hilfe zu holen.



Im nächsten Schritt montieren Sie die Endklemmen an der oberen Seite des Dreieckes / Solar-Moduls



Stand 11/23 Änderungen vorbehalten

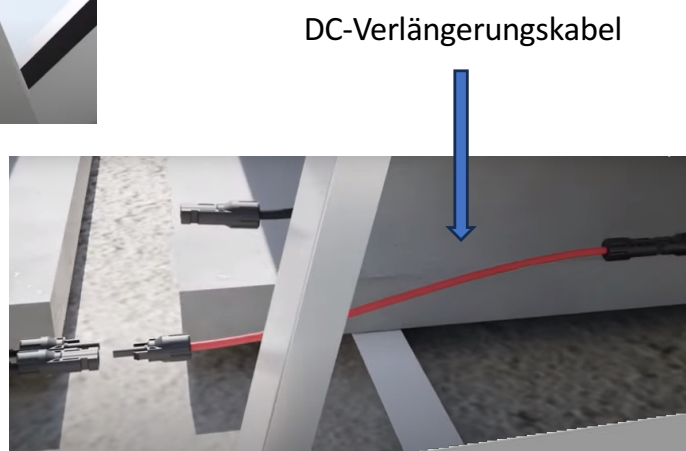
## Aufbau und Montageanleitung des Aufständerung Ost-West SH-MTG-AOW Montagesystems

### Montage

Wiederholen Sie den Vorgang für das zweite Solar-Modul und ziehen Sie anschließend alle Modulklemmen fest. Drehmoment 10 Nm



Verbinden Sie beide Kabel der Solarmodule mit den Eingangsanschlüssen des Wechselrichters. Die Stecker und Kabelverbindungen sind verwechslungssicher. Verwenden Sie für das von unten kommende Solarkabel der Module ein DC-Verlängerungskabel, wenn benötigt.

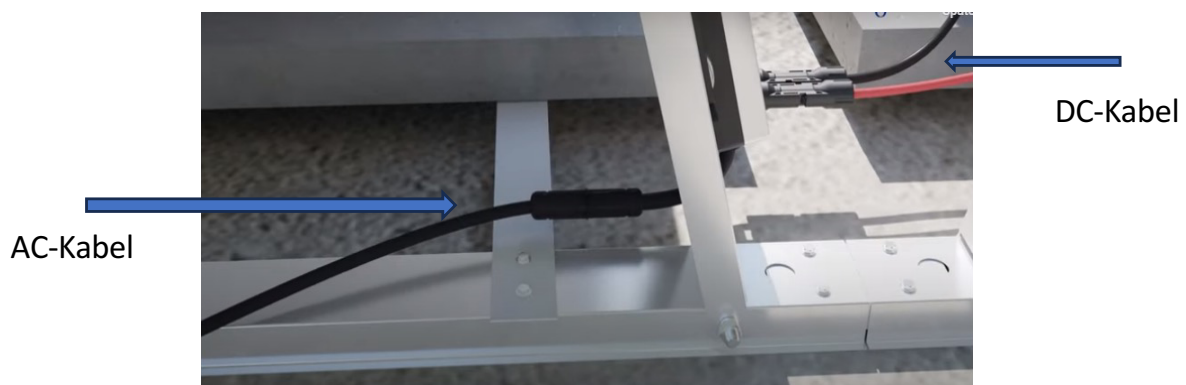


Stand 11/23 Änderungen vorbehalten

## Aufbau und Montageanleitung des Aufständerung Ost-West SH-MTG-AOW Montagesystems

### Montage

Schließen Sie nun das AC-Ausgangskabel an den Wechselrichter an. Die Stecker und Kabelverbindungen sind verwechslungssicher.



Nun suchen Sie nur noch die nächstgelegene Steckdose und stecken das AC-Ausgangskabel mit dem Schutzkontaktstecker (Schuko-Stecker) ein.



## Aufbau und Montageanleitung des Aufständerung Ost-West SH-MTG-AOW Montagesystems

### Abschließende Überprüfung

Nach Abschluss der Installation prüfen Sie noch einmal, ob jeder Schritt der Montageanleitung eingehalten wurde.

Bitte beachten Sie zwingend die Montage- und Bedienungsanleitungen des verwendeten Wechselrichters.

Bitte beachten Sie ebenso etwaige Hinweise und Anweisungen des Modulherstellers.

**Für Installateure:** Hinterlassen Sie die Baustelle aufgeräumt und sauber, Entsorgen Sie die Verpackungen

**Wir wünschen Ihnen viel Freude mit Ihrem Steckersolargerät!**

Stand 11/23 Änderungen vorbehalten